



FORMATION Des OFFICIELS



Notions sur le Fédération Française de Natation

La F.F.N. est une entité sous-jacente de la Fédération Internationale de Natation Amateur

- FINA : Fédération Internationale de Natation Amateur

- Créée en 1908
- Objectif : Développer la natation, organiser des manifestations internationales et suivi des règlements techniques



- LEN : Ligue Européenne de Natation



- FFN : Fédération Française de Natation

- Créée en 1920 comprend les disciplines suivantes :

Natation
Plongeon
Water-Polo
Natation Synchronisée
Maîtres
Natation en eau libre

- Président : Francis LUYCE
- Association Loi 1901
- Elle est formée de 6 zones interrégionales et de 29 comités régionaux
- <http://www.ffnatation.fr>
- Mise en place de règles spécifiques à la natation française (Off. A – B - C)

- Comité Régional ALSACE

- Comités Départementaux

- Sous l'autorité du Comité Régional
- Un référent départemental organise les recyclages et les formations sur le département.

- Les Clubs

Quelques données en bref...

Les sigles :

Sigle	Signification
F.I.N.A.	Fédération Internationale de Natation Amateur
L.E.N.	Ligue Européenne de Natation
NL	Nage Libre
Pap	Papillon
Br	Brasse
Cr	Crawl
4N	Quatre Nages

Piscines ou bassins :

- Piscine : Etablissement couvert (25m ou 50m)
- Bassin : Etablissement de plein air (25m ou 50m)
- La majorité des piscines publiques comportent un bassin de 25 mètres de longueur pour une largeur variant de 10 à 20 mètres (certaines sont plus étroites et certaines sont plus larges).
- Une piscine olympique est un bassin de 50 mètres de longueur par 25 mètres de large et sert pour les compétitions internationales, notamment les Jeux olympiques, son volume est d'environ 2 500 m³.

Table de cotation :

Le temps réalisé par le nageur est converti en points grâce à la table de cotation "Natation sportive".

Titre de "Champion de France" :

Le titre de "Champion de France" n'est attribué que lors des Championnats de France de Natation.

Record et/ou Meilleure performance :

Les records soulignent les meilleurs temps toutes catégories confondues.
Les meilleures performances soulignent des records par année d'âge.
L'âge est déterminé par rapport à l'année civile (du 1^{er} janvier au 31 décembre).



Seuls les records établis dans les piscines d'eau douce sont reconnus. De même, les records ne peuvent être établis que par des nageurs portant un maillot de bain approuvé par la F.I.N.A.

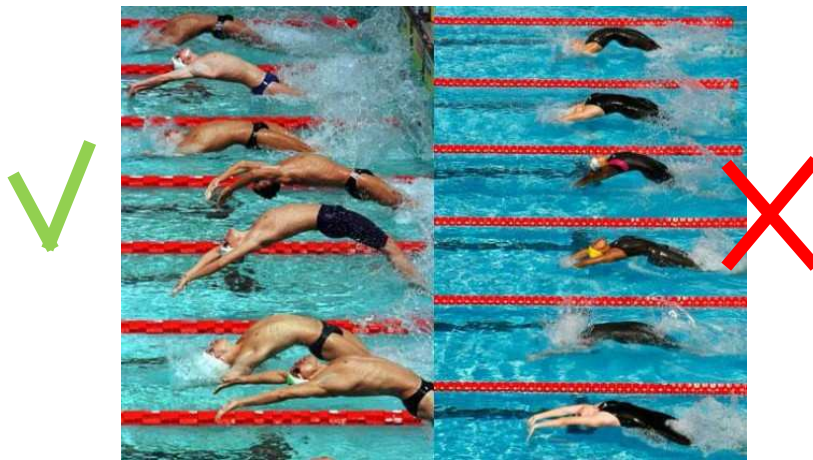
Le départ :

- Dans les épreuves de Nage Libre, Brasse, Papillon et 4 Nages individuelles, départ en plongeant.
- Dans les épreuves de Dos et relais 4 Nages, départ dans l'eau

Différence entre le Chronométrage Automatique et le Chronométrage Semi-automatique :

- Automatique : Déclenchement au départ du starter et arrêt du chronométrage par le nageur sur les plaques. Tout est automatique.
- Semi-automatique : Déclenchement au départ du starter et arrêt par l'officiel au moment où le nageur touche le mur (pas de plaque).

La tenue de bain :



A partir du 16 septembre 2009, lors des épreuves de natation, les compétiteurs doivent porter des maillots de bain d'une pièce pour les hommes et d'une ou deux

pièces pour les femmes qui,

- Pour les hommes ne doit pas dépasser au dessus du nombril et au dessous des genoux,
- Pour les femmes, ne doit pas couvrir le cou, ni dépasser au-delà des épaules et dessous des genoux.

Le maillot de bain doit être réalisé dans une matière « textile » exclusivement.

Les

« fermetures éclair » et autres dispositif de fermeture ne sont pas autorisés.

Organisation matérielle :

- Corde de faux départ : Obligatoire, placée à 15 mètres du départ.
- Fanions de virage : Obligatoires pour les épreuves de Dos et de 4 nages : Placés à 5 mètres de chaque extrémité.
- Température de l'eau : 26°C (+ ou - 1°C)
- Repère des 15 mètres : La longueur maximale autorisée pour les coulées au départ et à chaque virage pour les épreuves de Nage Libre, Dos, Papillon et 4 Nages est de 15 mètres. Un repère doit être identifiable sur chaque ligne d'eau (15 mètres de chaque extrémité).

Plaques de longueur :

Elles sont placées à l'opposé des plots de départ, lors des épreuves nage libre de 800 et 1500 mètres, sous la responsabilité des Juges de virages.

Affichage des nombres (début de l'épreuve)		
Epreuves	Bassin de 25 mètres	Bassin de 50 mètres
800 mètres	31	15
1500 mètres	59	29

Remarques : Lors de son utilisation, la plaque de longueur ne doit pas être mise à l'eau.

Ordre chronologique d'une épreuve de 4 nages :

- Individuel : Papillon – Dos – Brasse – Nage Libre (crawl)
 - Relais : Dos – Brasse – Papillon – Nage Libre (crawl)
- D'un point de vue réglementaire, le crawl n'existe pas.

Table de cotation :

Le temps réalisé par le nageur est converti en points grâce à la table de cotation "Natation sportive".

Titre de "Champion de France" :

Le titre de "Champion de France" n'est attribué que lors des Championnats de France de Natation.

Record et/ou Meilleure performance :

Les records soulignent les meilleurs temps toutes catégories confondues. Les meilleures performances soulignent des records par année d'âge. L'âge est déterminé par rapport à l'année civile (du 1^{er} janvier au 31 décembre).

Le Chronométrage

Chronométrage manuel

Au signal du starter (sifflet, pistolet, klaxon), le chronométrateur démarre son chrono.

A l'arrivée du nageur, le chronométrateur arrête son chrono (pour éviter les erreurs, il est préférable d'appuyer sur le bouton "lap" (temps de passage) plutôt que sur le bouton "stop").



Chronométrage semi - automatique

C'est le starter qui lance le départ au moment ou il appui sur le klaxon. Le lancement du chronomètre est, dans ce cas, automatique.



A l'arrivée du nageur, le chronométrateur arrête le chronomètre au moment ou le nageur touche le mur en utilisant une poire adaptée qui diffuse le résultat directement à l'informatique. L'arrivée de la course s'effectue donc manuellement.



Chronométrage automatique

C'est le starter qui lance le départ au moment ou il appui sur le klaxon. Le lancement du chronomètre est, dans ce cas, automatique.

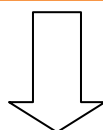


Ce sont les nageurs qui, à l'arrivée, arrêtent le chronomètre en touchant la plaque de touche. L'arrivée est automatique.

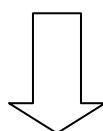


Tous ces systèmes de chronométrage n'ont pas la même valeur. Pour valider un résultat, le système automatique sera privilégié. Le temps enregistré manuellement enregistré par les chronométreurs manuels ne sera utilisé que si le chronométrage automatique et/ou semi-automatique est défaillant ou non utilisé.

Automatique



Semi-automatique



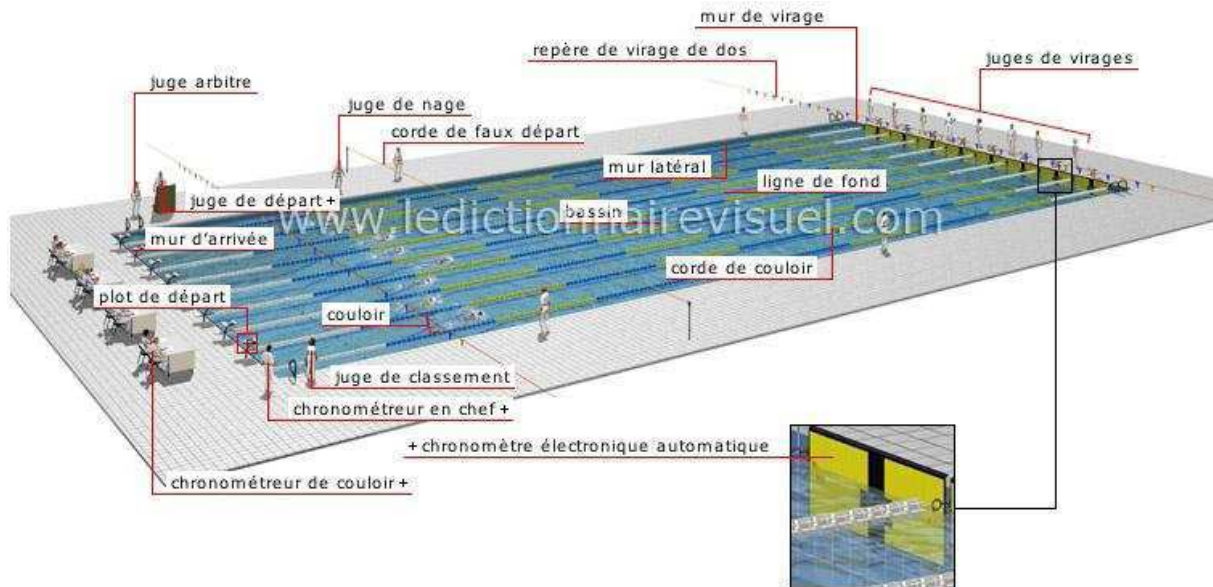
Manuel

Lorsque le chronométrage au 1/1000^{ème} est disponible, le troisième chiffre ne doit pas être utilisé pour déterminer le temps ou le classement.

1'18"253

1'18"25

Organisation d'une compétition



Une compétition de natation se déroule dans un bassin de 25m, ou de 50m obligatoirement homologué.

Le chronométrage est automatique, semi-automatique ou à défaut manuel, sous le contrôle d'un JURY et avec la présence d'un DELEGUE désigné soit par la FEDERATION (Délégué Fédéral), soit par le comité régional (Délégué Régional) ou par le comité Départemental (Délégué Départemental), suivant le niveau de la compétition

Le Délégué

- Il est désigné par l'instance qui organise la compétition (Fédéral, Régional, Départemental)
- Au début de la compétition, il forme le jury d'appel (3 personnes minimum)
- Il a tout pouvoir :
 - Pour faire observer les règlements
 - Pour disqualifier un concurrent pour fausse déclaration d'engagement
 - Pour contrôler les licences
 - Pour contrôler l'identité des concurrents ainsi que celle des officiels
 - Pour interdire la participation des nageurs non régulièrement qualifiés ou licenciés
 - Pour disqualifier tout membre de la Fédération dont la tenue ou la conduite laisserait à désirer

Le jury d'une réunion sportive est formé d'officiels « A-B-C » dont le nombre peut varier en fonction de l'importance de la compétition.

Le Jury	
Il a pour rôle de veiller à l'application des règlements de natation propres à la compétition	
Pour une compétition nationale	
Jury minimum	1 Juge Arbitre – 1 starter – 2 Juges de Nages – 8 Juges de virages coté virage – 8 Juges de virages coté départ Chronométrage automatique avec doublage semi automatique (1 bouton poussoir) 8 chronométreurs au bouton poussoir 8 chronométreurs manuels Les chronométreurs au bouton poussoir pourront être également juge de virage coté départ Pas de Juges à l'arrivée (3 Chronomètres)
Pour une compétition de référence interrégionale	
Jury minimum	Même jury que compétition nationale
Pour une compétition de référence régionale ou départementale	
Jury minimum	1 juge Arbitre – 1 starter – 2 Juges de Nages – 4 Juges de virages coté virage Il est admis pour le chronométrage : 2 chronométreurs par ligne, plus 2 chronométreurs "volants" qui pourront à la demande du juge arbitre soit chronométrer les deux premiers, soit remplacer un chronométreur défaillant ou bien prendre la fonction du 3 ^{ème} chronométreur d'une ligne à la demande du responsable d'un club si la réalisation d'un record est envisagé. Dans ce cas de figure, il faut prévoir un juge à l'arrivée. Coté départ, un chronométreur pourra, à la demande du Juge Arbitre, assurer également la fonction de Juge de virages.
Pour une compétition d'animation	
Jury minimum	1 juge Arbitre – 1 starter – 2 Juges de Nages – 2 Juges de virages coté virage Pour le chronométrage, 1 chronométreur par ligne, plus deux chronométreurs volants 1 Juge à l'arrivée ou à défaut le Juge Arbitre.

Le Jury d'appel

- Il est composé au minimum de 3 membres (toujours nombre impair)
- Le délégué en assume la présidence, en cas d'absence du délégué, le Juge Arbitre assume cette fonction
- Juge les réclamations présentées par le responsable du club au maximum 30' maximum après la fin de l'épreuve.
- Les décisions du jury d'appel peuvent être contestées (article 105 règlement intérieurs de la FFN)
- Les réclamations transitent toujours par le juge arbitre, qui les traite en premier. La forme écrite est obligatoire.
- Les réclamations sur des faits (ex : touché d'une main au virage de brasse...), ne sont pas admises.

Pour être officiel, il faut :

- ☒ Avoir fait acte de candidature,
- ☒ Avoir l'âge requis,
- ☒ Être licencié,
- ☒ Avoir participé à une réunion d'information préalable, organisée par le comité départemental ou régional,
- ☒ Avoir satisfait à un examen écrit et pratique variable selon la catégorie d'officiels.

Au début de chaque saison sportive, la carte d'officiel doit être validée. Pour remplir les conditions de validation, il faut avoir officié au moins 3 fois, au cours de la saison sportive.

Les catégories d'officiels

- Officiel « C » :
 - Âge minimum 14 ans
 - Ne peut assumer que la fonction de Chronométrateur
- Officiel « B » :
 - Âge minimum 16 ans
 - Peut assumer les fonctions de Chronométrateur, Juge de virages, Juge à l'arrivée.
- Officiel « A » :
 - Âge minimum 18 ans
 - Peut assumer les fonctions de Juge-Arbitre, Starter, Juge de nage, Chronométrateur en Chef, Juge de virages en Chef, Juge à l'Arrivée en Chef, plus toutes les fonctions de l'officiel B.

Officiel « C »

Il peut prétendre au poste de **chronométreur**

L'examen

☞ Pour se présenter à l'examen, il faut remplir les conditions :

- Être licencié à la F.F.N.
- Être âgé de 14 ans à la date d'examen
- Avoir fait acte de candidature auprès du comité régional
- Avoir assisté à une information préalable organisée par le référent départemental.

☞ Pour obtenir le titre d'officiel, la voie à suivre est la suivante :

Je fais acte de candidature auprès du comité régional (document à télécharger sur le site du comité régional)

Je participe à une information organisée par le référent départemental

☞ Je réalise des essais chronos

Essais chrono

Lors d'une compétition FFN, s'identifier auprès du Juge Arbitre pour réaliser un essai chrono

Le Juge Arbitre (ou votre club) vous transmet une feuille d'essai (cf annexe)

Réaliser au minimum 40 courses. Il est conseillé d'éviter les épreuves de plus de 400 mètres. Les temps de passage ne sont pas valables.

Il devra y avoir au moins deux chronométreurs officiels dans la ligne en plus du candidat. Son temps sera alors utilisé pour la détermination du temps officiel : Cas d'un chronométrage manuel avec 3 chronométreurs.

Les temps du candidat annoncés et enregistrés au 1/100^{ème} de seconde seront comparés aux temps manuels officiels de la ligne.

Pour être admis, le candidat ne devra pas avoir plus de 10 écarts de temps supérieurs ou égaux à 10/100^{ème}. Les écarts de temps compris entre 1 et 9/100^{ème} ne sont pas comptabilisés.

Exemple 1 : 10 écarts de 10 à 19/100^{ème}

Exemple 2 : 7 écarts de 10 à 19/100^{ème} et 3 écarts de 20 à 29/100^{ème}

Exemple 3 : 7 écarts de 10 à 19/100^{ème} et 2 écarts de 20 à 29/100^{ème} et 1 écart de 30 à 39/100^{ème}.

Un seul écart de temps de 40/100^{ème} ou plus oblige le candidat à repasser une session d'examen.

∞ Pour conserver le titre d'officiel C :

Validation annuelle
Obligation de réaliser 3 actions minimum par saison sportive (1/2 journée de compétition = 1 action).
Recyclage
Dans le cas où l'officiel C aurait effectué moins de trois actions durant la saison sportive, il devra obligatoirement participer l'année suivante à une session de recyclage avant de pouvoir de nouveau officier.

Un officiel ne répondant pas aux critères précédemment énoncés se verra retirer son titre d'officiel. Pour le récupérer, il devra reprendre la procédure depuis le début.

La fonction de chronométreur

Objectif
Prendre le temps des nageurs lors d'une épreuve (intermédiaire et final)
Equipement nécessaire
<ul style="list-style-type: none">- Une tenue blanche (si possible)- Un chronomètre (peut être prêté par l'organisateur mais il est préférable d'avoir son propre matériel – vérifier tout de même son état de marche avant de venir à la piscine)- Des claquettes de piscine (pour votre hygiène)- Un jeton de caddie (souvent utile pour ranger ses affaires dans un casier de la piscine)

- Prend place sur sa chaise, en retrait, sur la plage de départ. Cette action signifie que le Chronométreur est prêt.
- Vérifie l'identité du nageur. Pour les relais, vérifie l'ordre de départ des nageurs.
- Aux coups de sifflet brefs du Juge Arbitre, remet son chronomètre à zéro.



- Au long coup de sifflet du Juge Arbitre, se lève et se positionne derrière le plot.

Lorsqu'un faux départ est déclaré avant la course, le juge arbitre reprend la procédure de départ au long coup de sifflet (le second pour le dos et le relais 4N). Les chronométreurs doivent rester debout.

- Au signal de départ du starter (sifflet, klaxon ou pistolet), déclenche son chronomètre. Ne pas anticiper !

- Une fois que le nageur a atteint 15m, se rasseoir

- Sur chaque course, le chronométreur chargé des temps de passage se lève à chaque fois que le nageur est à 15m du mur.

- Prendre les temps de passage : Pour la nature des temps à prendre, soumettre cette question lors de l'essai chrono au Juge Arbitre.

Bassin de 25 mètres		Bassin de 50 mètres	
50m toutes nages		50m toutes nages	
100m toutes nages (sauf 4N)	50m	100m toutes nages (sauf 4N)	
200m 4nages	50m	200m 4nages	
200m Autres nages	Tous les 50m	200m Autres nages	100m
400m	Tous les 50m	400m	Tous les 100m
800m NL	Tous les 50m	800m NL	Tous les 100m
1500m NL	Tous les 50m	1500m NL	Tous les 100m

- Pour les temps de passage et le temps de l'arrivée, le chronométreur s'approche du bord du bassin, à la verticale du mur, et arrête son chrono lorsque le nageur touche. Ne pas anticiper !

- Il ne remet pas immédiatement son chronomètre à zéro dans l'hypothèse d'une éventuelle vérification du Juge Arbitre ou du Chronométreur en Chef (en cas de litige).

- S'il commet une fausse manoeuvre ou si son chronomètre est défaillant, il doit avertir immédiatement le Juge Arbitre.

ASTUCE : Une solution pour ne pas avoir des écarts importants : Ne regarder ni le starter, ni le nageur au moment du départ.

- Le temps réalisé par le nageur doit être inscrit sur la fiche de course dans la case adéquate de façon très lisible, sans rature et sans surcharge des chiffres. Le temps de tous les chronométrateurs doit figurer sur la fiche de nage. Noter la performance au 1/100^{ème} (le 1/1000^{ème} n'est pas pris en compte en natation).
- Certains chronométrateurs ont également pour fonction d'être Juge de Virage. Ils sont appelés "titulaires de ligne".
- Les temps proposés par des candidats réalisant des essais chrono ne doivent pas être enregistrés sur les fiches d'un nageur sauf si un record a été réalisé.
- Si trois chronométrateurs ont trois temps différents, le temps moyen sera le temps officiel
- Si deux des trois chronométrateurs ont un temps identique, on enregistre le temps des deux chronomètres identiques
- S'il n'y a que deux chronométrateurs par ligne, le temps officiel sera le temps moyen arrondi au centième inférieur.

Exemple 1	Titulaire : 1'24"72 Doubleur : 1'24"77 Tripleur : 1'24"72	1'24"72
Exemple 2	Titulaire : 27"54 Doubleur : 27"30 Tripleur : 27"52	27"52
Exemple 3	Titulaire : 2'24"33 Doubleur : 2'24"39 Essai C : 2'24"37	2'24"36
Exemple 4	Titulaire : 1'01"21 Doubleur : 1'01"26	1'01"23

- Tous les chronométrateurs d'une même ligne ne peuvent appartenir au même club.

Officiel « B »

Il peut prétendre au poste de **chronométreur**

Juge à l'arrivée

Juge de virage

L'examen

✂ Pour se présenter à l'examen, il faut remplir les conditions :

- Être licencié à la F.F.N.
- Être âgé de 16 ans à la date d'examen
- Avoir fait acte de candidature auprès du comité régional
- Avoir assisté à une formation préalable organisée par le référent départemental.
- Avoir réussi l'examen écrit sur la réglementation FINA

✂ Pour obtenir le titre d'officiel, la voie à suivre est la suivante :

Je fais acte de candidature auprès du comité régional (document à télécharger sur le site du comité régional)

Je participe à une formation organisée par le référent départemental

✂ Je réussis l'épreuve de validité écrite.

Epreuve écrite

Les candidats devront répondre aux 55 questions du questionnaire "Officiel B".

10 mauvaises réponses seront tolérées (une réponse à moitié bonne est à considérer comme fausse).

La réussite à cette épreuve a une validité d'un an maximum et permet de poursuivre la formation.

✂ Je réalise les différents essais. Se procurer les feuilles d'essais auprès du responsable des officiels de votre club.

Essais chrono

Idem officiel C

Essais Juge à l'arrivée

Le candidat devra, lors d'une compétition, assurer la fonction de Juge d'Arrivée (20 courses minimum) sous le contrôle du Juge Arbitre de la réunion ou de tout examinateur officiel désigné par le Comité Départemental ou Régional et avoir été jugé apte par ces personnes (signature après vérification).

Essais Juge de virage

Le candidat devra, lors d'une compétition, assurer la fonction de Juge de virages (20 courses minimum) sous le contrôle du Juge Arbitre de la réunion ou de tout examinateur officiel désigné par le Comité Départemental ou Régional et avoir été jugé apte par ces personnes (signature après vérification).

Le responsable des officiels de votre club, après vérification des essais, envoie les feuilles d'essai au président de la commission des cadres de la région (Jacky VIEVAL).

∞ Pour conserver le titre d'officiel B :

Validation annuelle

Obligation de réaliser 3 actions minimum par saison sportive (1/2 journée de compétition = 1 action).

Recyclage

Le recyclage est obligatoire tous les 2 ans

Dans le cas où l'officiel B aurait effectué moins de trois actions durant la saison sportive, il devra obligatoirement participer l'année suivante à une session de recyclage avant de pouvoir de nouveau officier.

Un officiel ne répondant pas aux critères précédemment énoncés se verra retirer son titre d'officiel. Pour le récupérer, il devra reprendre la procédure depuis le début.

La fonction de Juge à l'Arrivée

Cette fonction n'existe que pour les compétitions organisées avec un chronométrage manuel et s'il y a moins de trois chronométreurs par ligne.

Objectif

Etablir le classement de l'arrivée.

Equipement nécessaire

- **Une tenue blanche** (si possible. Au-delà d'un certain nombre d'actions par an, le Comité Régional donne des tenues)
 - **Un stylo et une plaquette** (peut être prêté par l'organisateur mais il est préférable d'avoir son propre matériel)
 - **Des claquettes de piscine** (pour votre hygiène)
 - **Un jeton de caddie** (souvent utile pour ranger ses affaires dans un casier de la piscine)
 - **Des fiches pour Juge à l'arrivée** (vous permet de transmettre un classement à l'issue de chaque course au Juge Arbitre)
- Prend place dans le prolongement de la ligne d'arrivée.
- Il note par écrit (cf. annexe) l'ordre des arrivants. Il confronte ses relevés avec les relevés d'un autre Juge à l'Arrivée et consulte le Juge Arbitre si besoin est.
- Son classement est prioritaire sur celui déterminé à partir des temps des chronométreurs.
-
- Attention : C'est toujours le Juge Arbitre qui décide en s'appuyant sur les éléments dont il dispose.
- Lorsqu'il y a une installation automatique et que celle-ci fonctionne normalement, les temps manuels et les relevés visuels ne sont pas pris en compte.
- Le Starter et le contrôleur de virage peuvent cumuler leur fonction avec celle de Juge à l'Arrivée.
- Le Juge à l'arrivée ne peut cumuler avec la fonction de Chronométreur.

La fonction de Juge de virage

Objectif

Evaluer la validité règlementaire du départ, des virages, de l'arrivée et des prises de relais

Equipement nécessaire

- **Une tenue blanche** (si possible. Au-delà d'un certain nombre d'actions par an, le Comité Régional donne des tenues)
- **Un stylo, une plaquette** (peut être prêté par l'organisateur mais il est préférable d'avoir son propre matériel) **et un programme** (si possible).
- **Des claquettes de piscine** (pour votre hygiène)
- **Un jeton de caddie** (souvent utile pour ranger ses affaires dans un casier de la piscine)
- **Des fiches de disqualification** (peut être donné par le club organisateur ou téléchargeable sur le site de l'ERFAN)
- **Un chronomètre** (pour les titulaires de ligne qui occuperont la double fonction Chronométreur / Juge de virage)

- Un Juge de virage à chaque extrémité de chaque ligne d'eau.
- Son évaluation du virage commence à partir du début du dernier mouvement de bras avant le contact et se termine à l'achèvement du premier mouvement de bras après le virage.

Conseil : Le Juge au virage est assis. Il se lève lorsque le nageur est à 15 mètres du mur avant le virage, évalue le virage et se rassoit lorsque le nageur a effectué sa reprise de nage après le virage.

- Il rédige une fiche (cf. annexe) pour toute infraction constatée et la remet immédiatement soit lui-même, soit par l'intermédiaire du Juge de Virages en Chef, au Juge Arbitre qui est le seul qualifié à disqualifier un nageur.
- Le contrôleur de virages situé à l'extrémité du bassin doit, en plus d'évaluer les virages, indiquer les distances qui restent à parcourir à l'aide des plaques de longueurs pour les épreuves de 800m, 1000m et 1500m Nage Libre. (Les plaques de longueurs ne doivent jamais être entièrement plongées dans l'eau).

- Certaines piscines de 50m comportant un mur séparateur de bassin. Pour des raisons de sécurité, il est généralement impossible de marcher dessus. Dans ce cas de figure, il est autorisé de montrer les plaques de longueurs coté plots de départ.

- Le contrôleur de virages situé coté plage de départ doit, en plus d'évaluer les virages et l'arrivée, donner un signal d'avertissement (sifflet ou cloche) aux nageurs lorsqu'ils leur reste 2 longueurs et 5 mètres à parcourir dans les épreuves de 800m, 1000m et 1500m. Ce signal peut (doit) être répété jusqu'à ce que le nageur passe la ligne des 5 mètres après le virage.

Conseil : A chaque passage, le nageur aura le réflexe de chercher du regard les plaques de longueur. Observez son comportement et montrez les plaques au moment et à l'endroit choisi par le nageur. Ce peut être avant ou après le virage.

- Il surveille le départ des relais.

Astuce : Pour évaluer la prise de relais, il est conseillé au chronométreur de regarder un point situé entre les pieds du nageur entre le plot et les mains du nageur arrivant.

- Il doit s'assurer que le nageur finit sa course conformément aux règles en vigueur.

- Il prend sous son contrôle le nageur dès le départ jusqu'à l'achèvement du premier mouvement de bras.

Officiel « A »

Il peut prétendre au poste de **chronométrateur**

Juge à l'arrivée

Juge de virage

Juge arbitre

Starter

Juge de nage

L'examen

✂ Pour se présenter à l'examen, il faut remplir les conditions :

- Être licencié à la F.F.N.
- Être âgé de 18 ans à la date d'examen
- Être titulaire depuis deux saisons au moins du titre d'officiel B. Ils pourront donc se présenter à l'examen dès le début de leur 3^{ème} saison comme officiel B.
- Avoir fait acte de candidature auprès du comité régional
- Avoir assisté à une formation préalable organisée par le référent départemental.
- Avoir réussi l'examen écrit sur la réglementation FINA

✂ Pour obtenir le titre d'officiel, la voie à suivre est la suivante :

Je fais acte de candidature auprès du comité régional (document à télécharger sur le site du comité régional)

Je participe à une formation organisée par le référent départemental

✂ Je réussis l'épreuve de validité écrite.

Epreuve écrite

Les candidats devront répondre aux 64 questions du questionnaire "Officiel A".

10 mauvaises réponses seront tolérées (une réponse à moitié bonne est à considérer comme fausse).

La réussite à cette épreuve a une validité d'un an maximum et permet de poursuivre la formation.

∞ Je réalise les différents essais. Se procurer les feuilles d'essais auprès du responsable des officiels de votre club.

Essais Starter

Le candidat devra, lors de deux réunions, assurer la fonction de Starter (25 courses minimum) sous le contrôle du Juge Arbitre de la réunion ou de tout examinateur officiel désigné par le Comité Départemental ou Régional et avoir été jugé apte par ces personnes (signature après vérification).

Essais Juge de Nage

Le candidat devra, lors de deux réunions, assurer la fonction de Juge de Nage (25 courses minimum) sous le contrôle du Juge Arbitre de la réunion ou de tout examinateur officiel désigné par le Comité Départemental ou Régional et avoir été jugé apte par ces personnes (signature après vérification).

Essais Juge Arbitre

Le candidat devra, lors de deux réunions, assurer la fonction de Juge Arbitre (25 courses minimum) sous le contrôle du Juge Arbitre de la réunion ou de tout examinateur officiel désigné par le Comité Départemental ou Régional et avoir été jugé apte par ces personnes (signature après vérification).

Essais Secrétariat

Le candidat devra, lors de deux réunions, assurer la fonction de Secrétariat (25 courses minimum) sous le contrôle du Juge Arbitre de la réunion ou de tout examinateur officiel désigné par le Comité Départemental ou Régional et avoir été jugé apte par ces personnes (signature après vérification).

Le candidat jugé apte par l'examineur dans une des quatre fonctions (25 courses minimum par fonction) pourra s'il le souhaite assurer ensuite une deuxième fonction de son examen pratique lors de la même réunion, sous réserve qu'il reste au minimum 25 courses à parcourir.

- Il n'est pas obligatoire d'être officiel A pour maîtriser le poste de secrétariat. Par contre, il est impératif que les officiels A s'initient à ce poste afin de mieux maîtriser la problématique informatique et/ou le matériel de chronométrage.

Remarque : Il est important de préciser que le poste de secrétariat et le poste informatique sont deux postes différents mais qui sont bien souvent gérés par la même personne. Le secrétariat vérifie l'ensemble des données avant que la personne au poste informatique ne les enregistre.

∞ Pour conserver le titre d'officiel A :

Validation annuelle
Obligation de réaliser 3 actions minimum par saison sportive (1/2 journée de compétition = 1 action).
Recyclage
Dans le cas où l'officiel A aurait effectué moins de trois actions durant la saison sportive, il devra obligatoirement participer l'année suivante à une session de recyclage avant de pouvoir de nouveau officier.

Un officiel ne répondant pas aux critères précédemment énoncés se verra retirer son titre d'officiel. Pour le récupérer, il devra reprendre la procédure depuis le début.

La fonction de Juge de nage

Objectif

Evaluer la validité règlementaire des nages et apporter une aide aux Juges de Virage.

Equipement nécessaire

- **Une tenue blanche** (si possible. Au-delà d'un certain nombre d'actions par an, le Comité Régional donne des tenues)
- **Un stylo, une plaquette** (peut être prêté par l'organisateur mais il est préférable d'avoir son propre matériel) **et un programme** (si possible).
- **Des claquettes de piscine** (pour votre hygiène)
- **Un jeton de caddie** (souvent utile pour ranger ses affaires dans un casier de la piscine)
- **Des fiches de disqualification** (peut être donné par le club organisateur ou téléchargeable sur le site de l'ERFAN)

- Un Juge de nage de chaque côté du bassin,
 - S'assurent du respect des règles relatives au style de nage
 - Doivent également observer l'exécution des virages et des départs, pour assister les Juges de Virages.
 - Il rédige une fiche (cf. annexe) pour toute infraction constatée et la remet immédiatement soit lui-même, soit par l'intermédiaire du Juge de Virages en Chef, au Juge Arbitre qui est le seul qualifié à disqualifier un nageur.
- Conseil : Cette fonction exige une bonne connaissance du règlement de natation (cf. les nages). Le Juge de Nage doit être très attentif, doit exercer une surveillance constante des lignes d'eau dont il est responsable (pas seulement la ligne qui se trouve au bord du bassin près de lui). Une présence assidue aux compétitions lui permettra de tenir ce rôle avec efficacité et impartialité.
- Si on a assez d'officiels A, il est recommandé de mettre deux Juges de Nages de chaque côté du bassin, pour avoir une meilleure vue sur l'ensemble des lignes d'eau.
 - Le Juge de Nage doit, dans les cas le nécessitant, être chargé de baisser la corde de faux départ.

Explication : La Fédération Internationale de Natation Amateur interdit les Faux départs. Les seuls faux départs existant sont les faux départs techniques (exemple : sifflet enrayé, certains nageurs ne l'entendent pas,...). La Fédération Française de Natation autorise un faux départ pour les compétitions réservées aux catégories Avenir et Poussin et les compétitions par équipe (interclubs par exemple). Dans ce cas, le Juge de Nage doit baisser la corde de Faux départ avant que les nageurs aient franchi les 15 mètres.

La fonction de Starter

Objectif

Evaluer la validité réglementaire des nages et aider une aide aux Juges de Virage.

Equipement nécessaire

- **Une tenue blanche** (si possible. Au-delà d'un certain nombre d'actions par an, le Comité Régional donne des tenues)
- **Un stylo, une plaquette** (peut être prêté par l'organisateur mais il est préférable d'avoir son propre matériel) **et un programme** (si possible).
- **Des claquettes de piscine** (pour votre hygiène)
- **Un sifflet** (pour aider entre autre le Juge Arbitre pour les signaux à donner aux nageurs de 800/1500m)
- **Un jeton de caddie** (souvent utile pour ranger ses affaires dans un casier de la piscine)
- **Des fiches de disqualification** (peut être donné par le club organisateur ou téléchargeable sur le site de l'ERFAN)

- Doit se tenir sur le bord du bassin, à 5m environ de l'extrémité du bassin.
- Prend le contrôle des nageurs dès le geste BRAS TENDU du juge Arbitre.
- Donne le commandement préparatoire "**à vos marques**" pour que les nageurs prennent la position de départ avec au moins un pied à l'avant du plot.
- Donne le signal de départ dès que tous les nageurs sont **immobiles**.
- Peut rappeler les nageurs s'il juge que le départ n'est pas correct (si l'on applique la règle de deux départs).
- Après un 1^{er} faux départ, le starter ou le speaker doit annoncer "2^{ème} DEPART".

À retenir

- Si le Juge arbitre baisse le Bras, après que les nageurs soient sous le contrôle du starter, le signal de départ ne doit pas être donné.
- Si le Juge arbitre décide que le 1^{er} départ n'est pas correct (Coup de sifflet), le starter doit déclencher le signal de faux départ, qui doit être le même que celui du départ (Klaxon, sifflet, pistolet....)
- Si le signal pour le 2^{ème} départ (ou le 1^{er} dans la règle d'un seul départ) est donné, et qu'un faux départ est constaté, les nageurs ne doivent pas être rappelés, mais le ou les fautifs seront disqualifiés à l'arrivée de la course.
- Le starter doit signaler au Juge Arbitre, tout nageur qui retarde le départ, refuse de respecter un ordre ou commet tout acte de mauvaise conduite au moment du départ. Le nageur sera averti par le juge arbitre qui peut le disqualifié.

Remarque :

En cas d'insuffisance d'officiels, le starter peut assumer d'autres fonctions : Juge de nages ou Juge à l'arrivée ou contrôleur de virages coté Plots de départ. Cette fonction supplémentaire doit être assigné par le Juge Arbitre et noté sur la feuille de jury.

En cas de faux départ on annonce "faux départ course x, série x, ligne x", mais pas le ou les noms des nageurs fautifs.

La fonction de Juge Arbitre

Objectif

Diriger une compétition (autorité sur tous les officiels)

Equipement nécessaire

- **Une tenue blanche** (si possible. Au-delà d'un certain nombre d'actions par an, le Comité Régional donne des tenues)
- **Un stylo, une plaquette** (peut être prêté par l'organisateur mais il est préférable d'avoir son propre matériel) **et un programme** (impératif).
- **Votre classeur complet avec les règlements sportifs** (régionaux et nationaux), **les documents pour les essais, les règlements techniques, feuilles de jury, fiches de disqualification...**
- **Un sifflet** (impératif)
- **Des claquettes de piscine** (pour votre hygiène)
- **Un jeton de caddie** (souvent utile pour ranger ses affaires dans un casier de la piscine)

Avant le début de la compétition :

- o Le juge arbitre doit arriver 15 minutes avant l'ouverture des portes aux clubs pour prendre contact avec l'ensemble des organisateurs.
- o Les organisateurs lui fourniront un programme détaillé de la compétition ainsi que des fiches de disqualification.
- o L'organisation du jury est à la charge du Juge Arbitre désigné. Il sera fait appel aux officiels que tout club est tenu de présenter.
- o A l'arrivée des clubs, le juge arbitre rassemble les noms des futurs officiels de la compétition. Il peut en cas de nombre trop important d'officiels en refuser certains. Néanmoins il doit veiller à ce que tous les clubs présents soient représentés dans le jury. Les officiels refusés devront tout de même être inscrit sur la page de garde de la réunion.
- o Il est chargé de faire respecter le règlement régional relatif à la participation des officiels des clubs indiqué dans le programme sportif régional.
Remarque : Les clubs qui ne seront pas en règle seront autorisés à participer à la réunion, l'amende légale de 75€ leur sera facturée en fin de saison.
- o Il organise l'essai de chronométreurs (minimum 10 minutes).

○ Il établit le jury de la compétition. (Il doit également prévoir une liste de chronométreurs suppléant). Sur la page de garde, il notera le nom, le prénom, le titre d'officiel ainsi que le club d'appartenance. Il veillera également à faire noter toutes les modifications de jurys pour chaque réunion de la compétition.

Remarque : Ces feuilles de jurys seront vérifiées puis envoyées à Jacky VIEVAL qui est chargé du suivi des actions des officiels.

○ Il met en place une réunion technique une 1/2 heure avant le début des épreuves avec l'ensemble des représentants techniques des clubs pour préciser :

- la procédure des départs.
- les règlements techniques tels qu'ils seront interprétés lors de la manifestation.
- les éventuelles modifications horaires.

○ A la fin de l'échauffement il doit vérifier la tension des lignes d'eau, la corde de faux départs et les drapeaux de virages, la présence si nécessaire des plaques de longueurs.

○ Il veille au placement du jury pour le début de la compétition.

Pendant la compétition

○ Lors de la compétition, il a tout pouvoir sur le déroulement de celle-ci.

○ Il est le seul habilité à prononcer une disqualification, après avoir vérifié la réalité de la faute avec le juge concerné qui lui fournira la fiche de disqualification.

○ Il annote les disqualifications sur son programme.

Conseil : Le Juge Arbitre dispose d'un programme officiel et y note tous les événements qui se déroulent durant la compétition (Disqualifications, faux départs, incidents....) afin de pouvoir faire son rapport.

○ Il veillera à ce que la disqualification soit annoncée avant le début de la série suivante.

○ Lorsqu'un faux départ est déclaré avant la course, le juge arbitre reprend la procédure au long coup de sifflet (le second pour les épreuves de dos et les relais 4N).

○ En l'absence de chronométrage automatique ou semi automatique, décide du classement en cas de discordance entre les temps des chronométreurs et les places des juges à l'arrivée

○ Il veille au bon comportement de l'ensemble du jury et peut éventuellement remplacer un officiel « défaillant ».

○ Il lance les départs lorsque tous les chronométreurs sont prêts (cf. chronométreurs)

Pour les épreuves de NL, Pap, Br et 4N indiv.

Action du Juge Arbitre	Action du nageur	Disqualification
Une série de coups de sifflet bref	Les nageurs doivent se préparer (ôter leurs survêtements, mettre le bonnet de bain ainsi que les lunettes)	Un nageur qui prend excessivement trop de temps à se préparer peut être disqualifié

Un long coup de sifflet	Les nageurs montent sur le plot et prennent position avec au moins un pied à l'avant du plot	Le nageur n'a pas l'obligation d'accrocher le plot avec ses doigts de pieds. Le non respect de la position des pieds (exemple les 2 pieds en arrière) peut entraîner une disqualification pour départ incorrect.
Une fois que tous les nageurs sont sur leur plot respectif, attendre éventuellement le silence (avec l'aide parfois du speaker).	Les nageurs attendent les ordres du starter	Un nageur ne monte pas sur les plots (ou ne se presse pas volontairement), il sera disqualifier pour départ incorrect (retarde le départ) ou abandon (n'est pas monté sur le plot).

Lève le bras en direction du starter

Baisse le bras une fois que les nageurs sont partis et que le départ est considéré comme valide

Pour les épreuves de Dos et Relais 4N		
Action du Juge Arbitre	Action du nageur	Disqualification
Une série de coups de sifflet bref	Les nageurs doivent se préparer (ôter leurs survêtements, mettre le bonnet de bain ainsi que les lunettes)	Un nageur qui prend excessivement trop de temps à se préparer peut être disqualifié pour départ incorrect (retarde le départ)
Un premier long coup de sifflet	Les nageurs se jettent à l'eau	Un nageur qui prend excessivement trop de temps à entrer dans l'eau peut être disqualifié pour départ incorrect (retarde le départ)
Un deuxième long coup de sifflet	Les nageurs doivent accrocher les poignées de départ sans tarder	Un nageur qui prend excessivement trop de temps pour accrocher les poignées de départ peut être disqualifié pour départ incorrect (retarde le départ)
Une fois que tous les nageurs sont en place, vérifier la position des pieds des nageurs et attendre éventuellement le silence (avec l'aide parfois du speaker).	Les nageurs attendent les ordres du starter et prennent une position réglementaire	Au départ, les nageurs ne doivent pas accrocher la goulotte avec les pieds au risque d'être disqualifié pour départ incorrect
Lève le bras en direction du starter		
Baisse le bras une fois que les nageurs sont partis et que le départ est considéré comme valide		

Après la dernière épreuve de la compétition

- A la fin de chaque réunion, il peut demander aux officiels du jury de participer à un rapide débriefing (5 minutes) s'il le juge nécessaire afin de régler quelques problèmes, remarques au cours de la réunion.
- il remercie les membres du jury ainsi que les organisateurs.
- A la fin de chaque réunion il vérifie et valide les résultats de la compétition.
- Transmet au Comité Régional un compte rendu de la compétition soulignant tous les points (positifs et négatifs) liés à l'évènement.

Les nages

Nage Libre

Dos

Brasse

Papillon

Quatre nages

La Nage Libre



- Départ plongé obligatoire (pas de saut)
- N'importe quel style de nage peut être employé
- Une partie quelconque du corps doit toucher le mur lors du virage ou à l'arrivée (le nez, la tête, les pieds, les mains...).
- Le changement de style de nage à n'importe quel moment de la course est autorisé.

Exemple : 15m dos, 5m Brasse, 10m Papillon, etc...

- Règle des 15 mètres : Après le départ et les virages, la tête doit être hors de l'eau après avoir parcouru au maximum 15 mètres sous l'eau.
- Après être sorti de l'eau (à l'issue du départ et des virages), une partie du corps du nageur doit en permanence couper la surface de l'eau.

Exemple : A l'issue de sa coulée de départ, le nageur sort la tête dans la limite des 15 mètres autorisé. Si par la suite il nage dans un style type brasse sousmarine, il sera disqualifié puisqu'une partie de son corps ne coupera plus la surface de l'eau.

- Si un nageur réalise une course en Dos, en Brasse ou en papillon, ces nages ne seront pas jugées comme telles et le temps réalisé sera un temps de Nage Libre.

Exemple : on peut imaginer une personne réaliser un 200 mètres Nage Libre en utilisant le style brasse et qui touche à une main à chaque virage, c'est totalement autorisé puisqu'il respecte le style Nage Libre.

- Le nageur peut, au cours de l'épreuve, se tenir debout et même s'appuyer sur la ligne d'eau. Par contre, il n'a pas le droit de tirer la ligne d'eau, de s'aider de la ligne d'eau pour se relancer et de marcher au fond du bassin.

- L'exception du 4 nages : Lors des épreuves de 4 nages en individuel ou en relais, la partie Nage Libre ne doit pas être nagée en Dos, en Brasse ou en Papillon.

Les fautes les plus courantes

- Se tirer sur la ligne d'eau
- Marcher au fond du bassin
- Ne pas toucher le mur lors des culbutes
- Dépasser les 15 mètres autorisés lors des départs et des virages

Le Dos



- Avant le signal de départ, les nageurs doivent s'aligner dans l'eau face à l'extrémité de départ, avec les deux mains placés sur les poignées de départ. Il est interdit de se tenir dans ou sur les trop-pleins ou d'accrocher les orteils au bord du trop-plein.

- Au signal de départ et après le virage, le nageur doit se repousser du mur et nager sur le dos pendant toute la course sauf pendant l'exécution du virage. La position normale sur le dos peut inclure un mouvement de roulis du corps inférieur à 90° degrés par rapport à l'horizontale. La position de la tête est indifférente. A l'approche du virage, le nageur peut passer en position ventrale pour réaliser son virage. A partir de ce moment là, seuls les mouvements faisant partie de l'action du virage doivent être réalisés. Les autres mouvements propulsifs réalisés dans l'optique de se rapprocher du mur entraînent la disqualification dudit nageur. Lors de la réalisation de son virage, qui peut avoir ou non la forme d'une culbute, le nageur peut effectuer des battements de jambes et/ou des ondulations et/ou une traction d'un ou des deux bras.

Exemple : Nager sur le dos, en réalisant des jambes brasse et des mouvements des bras simultanés, est autorisé.

Exemple 2 : Un nageur, à l'approche du mur, passe en position ventrale et se cogne la tête avant d'avoir effectué sa culbute. Il pose ses pieds en réalisant des mouvements indescriptibles puis pousse sur le dos pour repartir... Il ne sera pas disqualifié.

Exemple 3 : Un nageur, à l'approche du virage, passe sur le ventre. Loin du mur, il réalise une traction simultanée des deux bras sans réaliser de mouvement de jambe, se laisse glisser les bras le long du corps puis enclenche la culbute... Le nageur sera disqualifié.

Le roulis des épaules est parfaitement toléré en respectant cet angle de 90° (la tête ne compte pas).

Le nageur peut passer sur le ventre avant d'effectuer son virage à la condition de ne pas effectuer de mouvements propulsifs pour se rapprocher du mur. Seuls les mouvements (des bras ou des jambes) qui participent activement à l'action du virage sont tolérés.

- Une partie quelconque du corps doit toucher le mur lors des virages (le nez, la tête, les pieds, les mains...).
- A l'arrivée, les nageurs doivent obligatoirement toucher le mur en étant sur le dos.
- Règle des 15 mètres : Après le départ et les virages, la tête doit être hors de l'eau après avoir parcouru au maximum 15 mètres sous l'eau.
- Après être sorti de l'eau (à l'issue du départ et des virages), une partie du corps du nageur doit en permanence couper la surface de l'eau.

Exemple : A l'issue de sa coulée de départ, le nageur sort la tête dans la limite des 15 mètres autorisés. Si, par la suite, il effectue des ondulations sous-marines en position dorsale, il sera disqualifié puisqu'une partie de son corps ne coupera plus la surface de l'eau.

Les fautes les plus courantes

- Se tirer sur la ligne d'eau
- Finir la course en position ventrale
- Ne pas toucher le mur lors des culbutes
- Dépasser les 15 mètres autorisés lors des départs et des virages
- Réaliser des battements propulsifs sur le ventre à l'approche du virage
- S'arrêter et se mettre debout ou en appui sur la ligne (pour remettre ses lunettes)
- A l'approche du virage, en position ventrale, le nageur effectue une traction simultanée des deux bras pour se rapprocher du mur

La Brasse



La nage la plus règlementée

Départ plongé obligatoire

- Nage ventrale

- Le nageur doit alterner un mouvement de bras pour un mouvement de jambe. A chaque cycle de nage, le nageur doit couper la surface de l'eau.

Remarque : Un nageur qui effectue un deuxième mouvement de bras consécutif pour se jeter sur le mur lors d'un virage ou à l'arrivée doit être disqualifié. En effet, s'il a déjà effectué un mouvement de bras, il doit effectuer un mouvement de jambe pour se rapprocher du mur.

- Mouvement des bras : Les mouvements doivent être simultanés et dans le même plan horizontal.

• Lancer les mains devant : Les mains doivent être poussées ensemble en avant à partir de la poitrine, au dessous, au niveau ou au-dessus de l'eau. Les coudes doivent être sous la surface de l'eau.

Attention : Il est cependant autorisé de sortir les coudes de l'eau lorsque l'on effectue le dernier mouvement de bras avant chaque virage et à l'arrivée.

• Mouvement propulsif : Les mains doivent être ramenées en arrière sur ou sous la surface de l'eau. Les mains ne doivent pas être ramenées au-delà de la ligne des hanches.

Remarque : Il est courant que certains jeunes nageurs nagent la brasse en réalisant des mouvements de bras jusqu'aux cuisses... c'est interdit. La ligne des hanches ne doit pas être dépassée sauf lorsqu'on effectue son premier mouvement de bras après le départ et chaque virage.

• Toucher le mur : Aux virages et à l'arrivée, il faut toucher à deux mains en même temps. Il est accepté que les épaules ne soient pas sur le même plan horizontal.

Remarque : Un nageur qui touche avec les doigts pour une main et la main entière pour l'autre = aucun problème

Un nageur qui touche sous l'eau pour une main et dehors pour l'autre = aucun problème

Un nageur qui touche simultanément avec les mains mais qui a les épaules décalées = aucun problème

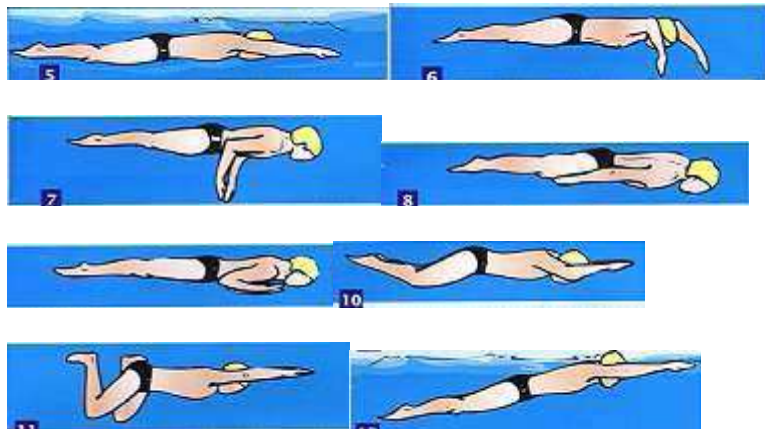
- Mouvement des jambes : La définition des jambes brasse est simple, le nageur doit avoir les pieds tournés vers l'extérieur (comme Charlot). Par ailleurs, tous les mouvements de jambes doivent être simultanés et dans le même plan horizontal. Couper la surface de l'eau avec ses pieds est autorisé si cela n'est pas suivi d'un mouvement vers le bas du type "coup de pieds de papillon vers le bas".

Remarque : La dissymétrie consiste à effectuer un mouvement non symétrique des deux jambes. Sur l'image, on voit bien que sa jambe gauche est incorrecte puisque le pied est tourné vers l'intérieur. Les deux pieds doivent être tournés vers l'extérieur. Par ailleurs, la dissymétrie entraîne bien souvent un décalage au niveau des hanches.

Remarque : La nouveauté pour 2010 est qu'il est précisé qu'aucune ondulation ne doit succéder au mouvement classique de jambe brasse.

- Lors des virages et de l'arrivée, la tête peut être immergée.
- Possibilité, après le plongeon, d'effectuer un mouvement de bras sous l'eau (c'est le seul mouvement de bras qu'on peut prolonger au-delà de la ligne des hanches), suivi d'un mouvement de jambe. La tête du nageur doit couper la surface de l'eau avant que les mains ne se tournent vers l'intérieur au moment de la phase la plus large de la seconde traction. Une seule ondulation de papillon est autorisée pendant la première traction de bras, suivie par le mouvement de jambes brasse.

Remarque : Il n'est plus question d'un mouvement vers le bas de type papillon mais bien d'une ondulation de papillon. Par ailleurs, celle-ci doit être placée en même temps que le mouvement de bras (ni avant ni après).



- Cette reprise de nage est également autorisée lors des virages.
- Règle des 15 mètres : **Pas de règle**. La distance réalisée par le nageur lors de ses coulées après le départ ou lors des virages n'importe pas.

Les fautes les plus courantes

- Toucher le mur à une main (virage incorrect)
- Contact non simultané des mains (virage incorrect)
- Sur le trajet retour, les coudes sortent de l'eau (nage incorrecte)
- Dissymétrie du mouvement de jambe (nage incorrect)
- Ondulations intempestives lors de la coulée (virage incorrect)

Le Papillon



La nage la plus technique

- Départ plongé obligatoire
- Nage ventrale
- Au départ et aux virages, le nageur est autorisé à faire un ou plusieurs mouvements de jambes et une seule traction des bras sous l'eau. Les mouvements de jambes sur le côté sont autorisés mais à partir de la première traction de bras, le nageur doit être allongé sur la poitrine.

Remarque : Le nombre d'ondulations autorisées est illimité, seule compte la distance réalisée en coulée qui est limitée à 15 mètres.

- Il n'est pas nécessaire que les jambes ou les pieds soient au même niveau, mais aucun mouvement alterné n'est autorisé. Les mouvements de type ciseau ne sont pas autorisés.

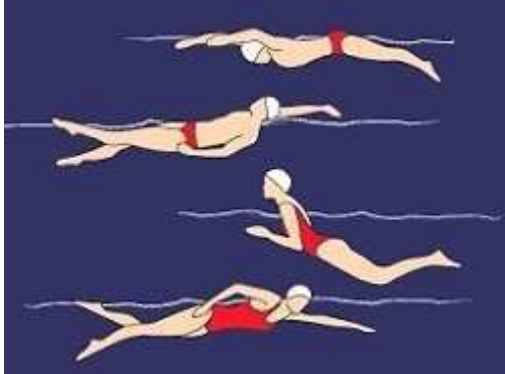
Remarque : Un nageur qui effectue des ondulations avec les pieds ouverts est disqualifiable, cela s'apparente à des jambes brasse. L'utilisation des jambes brasse en papillon est autorisée pour les compétitions réservées aux maîtres.

- Règle des 15 mètres : Après le départ et les virages, la tête doit être hors de l'eau après avoir parcouru au maximum 15 mètres sous l'eau.
- Le toucher du mur à l'arrivée et aux virages doit se faire avec les 2 mains simultanément, soit au niveau, soit au dessus, soit au dessous (même règle que pour la brasse).
- Obligation de ramener les deux bras en même temps, ensemble. On peut accepter des épaules non parallèles ou même un passage des bras également non parallèle.

Les fautes les plus courantes

- Toucher le mur à une main (virage incorrect)
- Contact non simultané des mains (virage incorrect)
- Sur le trajet retour, les bras ne sont pas projetés ensemble (nage incorrecte)
- Mouvement de bras sous l'eau à l'arrivée (ou virage) pour toucher plus vite le mur (nage incorrect)
- Ondulation avec les pieds ouverts (virage incorrect)

Le 4 nages



La nage la plus complète

- Individuel : Ordre des nages : Papillon – Dos – Brasse – Nage Libre (n'importe quel nage autre que le dos, la brasse ou le papillon).
- Relais : Ordre des nages : Dos – Brasse – Papillon – Nage Libre (n'importe quel nage autre que le dos, la brasse ou le papillon).
- Chaque nage doit se terminer en accord avec la règle qui s'applique à la nage concernée.

Remarque : Nouveauté 2010. Le terme "style de nage" est abrogé et remplacé tout simplement par le terme "nage".

Les fautes les plus courantes

- Départ anticipé d'un nageur
- Non respect de l'ordre de départ des nageurs prévus sur la fiche de course
- A l'arrivée, un nageur dont l'équipe a terminé le parcours, saute à l'eau avant que tous les nageurs de toutes les équipes aient terminé leur épreuve

Séries – Demi-finales - Finales

Il existe deux types de séries :

- Les séries éliminatoires
- Les séries avec Classement au temps

Pour dispatcher les nageurs, il est impératif de connaître l'ordre d'importance des lignes en fonction de la taille du bassin.


La ligne 1 est toujours située sur le côté droit de la piscine lorsqu'on fait face à la piscine depuis l'extrémité de départ.

Pour les piscines à 4 lignes d'eau				
Ligne	1	2	3	4
Nageur	4 ^{ème} nageur	2 ^{ème} nageur	Meilleur nageur	3 ^{ème} nageur

Pour les piscines à 5 lignes d'eau					
Ligne	1	2	3	4	5
Nageur	5 ^{ème} nageur	3 ^{ème} nageur	Meilleur nageur	2 ^{ème} nageur	4 ^{ème} nageur

Pour les piscines à 6 lignes d'eau						
Ligne	1	2	3	4	5	6
Nageur	5 ^{ème} nageur	3 ^{ème} nageur	Meilleur nageur	2 ^{ème} nageur	4 ^{ème} nageur	6 ^{ème} nageur

Pour les piscines à 8 lignes d'eau								
Ligne	1	2	3	4	5	6	7	8
Nageur	7 ^{ème} nageur	5 ^{ème} nageur	3 ^{ème} nageur	Meilleur nageur	2 ^{ème} nageur	4 ^{ème} nageur	6 ^{ème} nageur	8 ^{ème} nageur

 Pour les piscines à 10 lignes d'eau										
Ligne	0	1	2	3	4	5	6	7	8	9
Nageur	9 ^{ème} nageur	7 ^{ème} nageur	5 ^{ème} nageur	3 ^{ème} nageur	Meilleur nageur	2 ^{ème} nageur	4 ^{ème} nageur	6 ^{ème} nageur	8 ^{ème} nageur	10 ^{ème} nageur

Séries éliminatoires

Les séries éliminatoires permettent l'accès soit aux demi-finales, soit aux finales. S'il n'y a qu'une seule série éliminatoire, elle est organisée comme une finale. Elle peut, en accord avec les entraîneurs et le comité d'organisation être supprimée et les nageurs automatiquement qualifiés pour la finale. Les nageurs sont classés, dans chaque nage, **dans l'ordre des temps d'engagement** (le meilleur temps en n°1), les nageurs sans temps sont placés en fin de liste.



2 séries éliminatoires

TE = Temps d'Engagement

	Ligne 1	Ligne 2	Ligne 3	Ligne 4	Ligne 5	Ligne 6	Ligne 7	Ligne 8
	14 ^{ème} TE	10 ^{ème} TE	6 ^{ème} TE	2 ^{ème} TE	4 ^{ème} TE	8 ^{ème} TE	12 ^{ème} TE	16 ^{ème} TE
	13 ^{ème} TE	9 ^{ème} TE	5 ^{ème} TE	1 ^{er} TE	3 ^{ème} TE	7 ^{ème} TE	11 ^{ème} TE	15 ^{ème} TE

Il est important de préciser que le meilleur nageur est toujours placé dans la dernière série qualificative.

3 séries éliminatoires

TE = Temps d'Engagement

	Ligne 1	Ligne 2	Ligne 3	Ligne 4	Ligne 5	Ligne 6	Ligne 7	Ligne 8
Série 1	21 ^{ème} TE	15 ^{ème} TE	9 ^{ème} TE	3 ^{ème} TE	6 ^{ème} TE	12 ^{ème} TE	18 ^{ème} TE	24 ^{ème} TE
Série 2	20 ^{ème} TE	14 ^{ème} TE	8 ^{ème} TE	2 ^{ème} TE	5 ^{ème} TE	11 ^{ème} TE	17 ^{ème} TE	23 ^{ème} TE
Série 3	19 ^{ème} TE	13 ^{ème} TE	7 ^{ème} TE	1 ^{er} TE	4 ^{ème} TE	10 ^{ème} TE	16 ^{ème} TE	22 ^{ème} TE

Dans l'exemple ci-dessus, 24 nageurs étaient engagés. Dans l'exemple suivant, seuls 20 nageurs étaient engagés. On voit bien que l'organisation reste inchangée, il ne faut pas obligatoirement remplir la dernière série.

	Ligne 1	Ligne 2	Ligne 3	Ligne 4	Ligne 5	Ligne 6	Ligne 7	Ligne 8
Série 1		15 ^{ème} TE	9 ^{ème} TE	3 ^{ème} TE	6 ^{ème} TE	12 ^{ème} TE	18 ^{ème} TE	
Série 2	20 ^{ème} TE	14 ^{ème} TE	8 ^{ème} TE	2 ^{ème} TE	5 ^{ème} TE	11 ^{ème} TE	17 ^{ème} TE	
Série 3	19 ^{ème} TE	13 ^{ème} TE	7 ^{ème} TE	1 ^{er} TE	4 ^{ème} TE	10 ^{ème} TE	16 ^{ème} TE	

Plus de 3 séries éliminatoires

TE = Temps d'Engagement

	Ligne 1	Ligne 2	Ligne 3	Ligne 4	Ligne 5	Ligne 6	Ligne 7	Ligne 8
Série 1	31 ^{ème} TE	29 ^{ème} TE	27 ^{ème} TE	25 ^{ème} TE	26 ^{ème} TE	28 ^{ème} TE	30 ^{ème} TE	32 ^{ème} TE
Série 2	21 ^{ème} TE	15 ^{ème} TE	9 ^{ème} TE	3 ^{ème} TE	6 ^{ème} TE	12 ^{ème} TE	18 ^{ème} TE	24 ^{ème} TE
Série 3	20 ^{ème} TE	14 ^{ème} TE	8 ^{ème} TE	2 ^{ème} TE	5 ^{ème} TE	11 ^{ème} TE	17 ^{ème} TE	23 ^{ème} TE
Série 4	19 ^{ème} TE	13 ^{ème} TE	7 ^{ème} TE	1 ^{er} TE	4 ^{ème} TE	10 ^{ème} TE	16 ^{ème} TE	22 ^{ème} TE

Lorsqu'il y a plus de 3 séries, les trois dernières sont montées comme l'exemple de 3 séries, les précédentes sont montées en plaçant les 8 temps suivant (pour un bassin



de 8 lignes d'eau) dans la série inférieure...

Il ne doit pas y avoir de série avec moins de trois nageurs. (Le cas de figure

ou cela pourrait arriver, c'est lorsqu'il y a des forfaits de dernière minute ou

une (des) disqualification(s) avant le départ [exemple : 1^{ère} série du 100m

NL des Jeux Olympique de Sydney, Eric MOUSSAMBANI se retrouve seul à nager après la disqualification de ses deux acolytes]).

Si plusieurs nageurs ont le même temps d'engagement, un tirage au sort peut avoir

lieu pour déterminer la ligne.

Exemple 2 : 33 nageurs engagés

	Ligne 1	Ligne 2	Ligne 3	Ligne 4	Ligne 5	Ligne 6	Ligne 7	Ligne 8
Série 1			33 ^{ème} TE	31 ^{ème} TE	32 ^{ème} TE			
Série 2		29 ^{ème} TE	27 ^{ème} TE	25 ^{ème} TE	26 ^{ème} TE	28 ^{ème} TE	30 ^{ème} TE	
Série 3	21 ^{ème} TE	15 ^{ème} TE	9 ^{ème} TE	3 ^{ème} TE	6 ^{ème} TE	12 ^{ème} TE	18 ^{ème} TE	24 ^{ème} TE
Série 4	20 ^{ème} TE	14 ^{ème} TE	8 ^{ème} TE	2 ^{ème} TE	5 ^{ème} TE	11 ^{ème} TE	17 ^{ème} TE	23 ^{ème} TE
Série 5	19 ^{ème} TE	13 ^{ème} TE	7 ^{ème} TE	1 ^{er} TE	4 ^{ème} TE	10 ^{ème} TE	16 ^{ème} TE	22 ^{ème} TE

Demi-finale

Le nombre de nageurs qualifiés va dépendre du nombre de nageurs et de ligne d'eau.

S'il n'y a pas assez de nageurs pour mettre en place deux demi-finales, les nageurs

seront qualifiés directement pour la finale.

Dans un bassin de 4 lignes d'eau, 8 nageurs participeront aux demi-finales

Dans un bassin de 5 lignes d'eau, 10 nageurs participeront aux demi-finales

Dans un bassin de 6 lignes d'eau, 12 nageurs participeront aux demi-finales

Dans un bassin de 8 lignes d'eau, 16 nageurs participeront aux demi-finales

Si, à l'issue des séries, 2 nageurs se retrouvent ex-æquo pour l'entrée en demifinale,

ils devront effectuer un barrage. C'est-à-dire que les deux nageurs vont renager ensemble afin de se départager. Ce barrage doit être effectué au minimum

1h après l'épreuve sauf accord des deux parties pour nager avant. Si à l'issue des barrages, les temps sont toujours égaux, ils devront renager. Le forfait de l'un des deux participants à ce barrage supprimera ce dernier et le nageur bénéficiant du forfait de l'autre sera engagé pour la demi-finale.

En cas de forfait pour une demi-finale, des remplaçants seront appelés dans l'ordre de classement des séries.
 Dans certaines compétitions, exceptionnellement, un tirage au sort peut-être utilisé pour attribuer les couloirs.

	Ligne 1	Ligne 2	Ligne 3	Ligne 4	Ligne 5	Ligne 6	Ligne 7	Ligne 8
1/2 finale 1	14 ^{ème} TE	10 ^{ème} TE	6 ^{ème} TE	2 ^{ème} TE	4 ^{ème} TE	8 ^{ème} TE	12 ^{ème} TE	16 ^{ème} TE
1/2 finale 2	13 ^{ème} TE	9 ^{ème} TE	5 ^{ème} TE	1 ^{er} TE	3 ^{ème} TE	7 ^{ème} TE	11 ^{ème} TE	15 ^{ème} TE

L'organisation des séries pour les demi-finales est effectuée suivant le même principe d'organisation que pour deux séries éliminatoires.

Finale

Le nombre de nageurs qualifiés va dépendre du nombre de nageurs et de ligne d'eau.

Si, à l'issue des demi-finales, 2 nageurs se retrouvent ex-æquo pour l'entrée en finale, ils devront effectuer un barrage. C'est-à-dire que les deux nageurs vont renager ensemble afin de se départager. Ce barrage doit être effectué au minimum

1h après l'épreuve sauf accord des deux parties pour nager avant. Si à l'issue des

barrages, les temps sont toujours égaux, ils devront renager. Le forfait de l'un des

deux participants à ce barrage supprimera ce dernier et le nageur bénéficiant du forfait de l'autre sera engagé pour la finale.

En cas de forfait pour une finale, des remplaçants seront appelés dans l'ordre de classement des demi-finales (ou séries si les demi-finales n'ont pas été organisées).

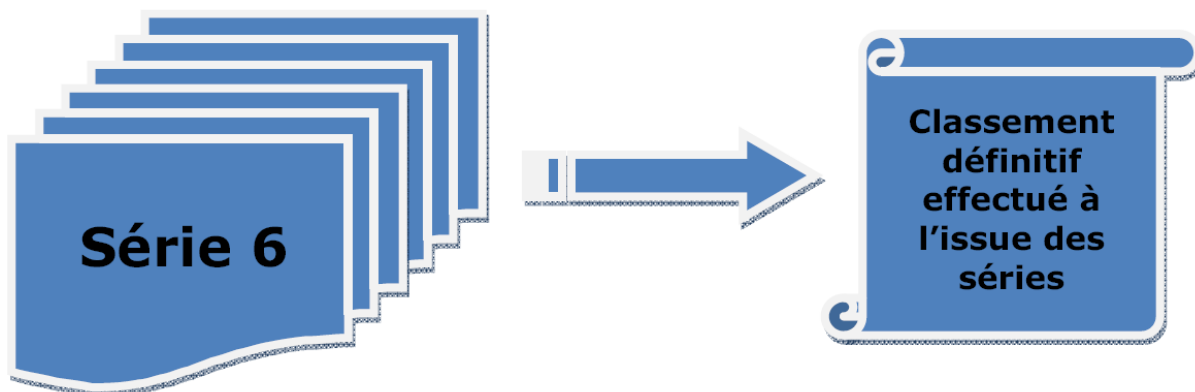
Dans certaines compétitions, exceptionnellement, un tirage au sort peut-être utilisé pour attribuer les couloirs.

	Ligne 1	Ligne 2	Ligne 3	Ligne 4	Ligne 5	Ligne 6	Ligne 7	Ligne 8
Finale	7 ^{ème} TE	5 ^{ème} TE	3 ^{ème} TE	1 ^{er} TE	2 ^{ème} TE	4 ^{ème} TE	6 ^{ème} TE	8 ^{ème} TE

L'organisation des séries pour la finale est effectuée suivant le même principe d'organisation que pour une série éliminatoire.

Séries avec classement au temps

A l'issue de ces séries, le classement définitif de l'épreuve est effectué. C'est pourquoi les meilleurs temps d'engagement doivent se retrouver ensemble dans la dernière série comme s'ils nageaient directement une finale



2 séries Classement au temps

TE = Temps d'Engagement

	Ligne 1	Ligne 2	Ligne 3	Ligne 4	Ligne 5	Ligne 6	Ligne 7	Ligne 8
Série 1	15 ^{ème} TE	13 ^{ème} TE	11 ^{ème} TE	9 ^{ème} TE	10 ^{ème} TE	12 ^{ème} TE	14 ^{ème} TE	16 ^{ème} TE
Série 2	7 ^{ème} TE	5 ^{ème} TE	3 ^{ème} TE	1 ^{er} TE	2 ^{ème} TE	4 ^{ème} TE	6 ^{ème} TE	8 ^{ème} TE

Exemple 2 : Avec 9 nageurs engagés

	Ligne 1	Ligne 2	Ligne 3	Ligne 4	Ligne 5	Ligne 6	Ligne 7	Ligne 8
Série 1			9 ^{ème} TE	7 ^{ème} TE	8 ^{ème} TE			
Série 2		5 ^{ème} TE	3 ^{ème} TE	1 ^{er} TE	2 ^{ème} TE	4 ^{ème} TE	6 ^{ème} TE	

3 séries Classement au temps

TE = Temps d'Engagement

	Ligne 1	Ligne 2	Ligne 3	Ligne 4	Ligne 5	Ligne 6	Ligne 7	Ligne 8
Série 1	23 ^{ème} TE	21 ^{ème} TE	19 ^{ème} TE	17 ^{ème} TE	18 ^{ème} TE	20 ^{ème} TE	22 ^{ème} TE	24 ^{ème} TE
Série 2	15 ^{ème} TE	13 ^{ème} TE	11 ^{ème} TE	9 ^{ème} TE	10 ^{ème} TE	12 ^{ème} TE	14 ^{ème} TE	16 ^{ème} TE
Série 3	7 ^{ème} TE	5 ^{ème} TE	3 ^{ème} TE	1 ^{er} TE	2 ^{ème} TE	4 ^{ème} TE	6 ^{ème} TE	8 ^{ème} TE

Dans l'exemple ci-dessus, 24 nageurs étaient engagés. Dans l'exemple suivant, seuls 20 nageurs étaient engagés. On voit bien que l'organisation reste inchangée, il faut simplement éviter qu'il y ait moins de trois nageurs dans la première série

	Ligne 1	Ligne 2	Ligne 3	Ligne 4	Ligne 5	Ligne 6	Ligne 7	Ligne 8
Série 1			17 ^{ème} TE	15 ^{ème} TE	16 ^{ème} TE			
Série 2		13 ^{ème} TE	11 ^{ème} TE	9 ^{ème} TE	10 ^{ème} TE	12 ^{ème} TE	14 ^{ème} TE	
Série 3	7 ^{ème} TE	5 ^{ème} TE	3 ^{ème} TE	1 ^{er} TE	2 ^{ème} TE	4 ^{ème} TE	6 ^{ème} TE	8 ^{ème} TE

Le fonctionnement est identique quelque soit le nombre de séries.



Délai de présentation des nageurs à la chambre d'appel

Pour les séries, demi-finales et finales, les nageurs doivent se présenter pas plus tard que 20 minutes avant le départ de leur épreuve. Après contrôle, ils se rendent à la chambre d'appel finale.

Les réclamations et jury d'appel

Quelle organisation ?

Pour toute réunion sportive fédérale, un délégué sera désigné. En cas d'absence ou d'empêchement de celui-ci, le Juge Arbitre assurera les fonctions du Délégué. Il aura

les pouvoirs les plus étendus pour faire observer les règlements et en particulier, former en début de réunion un Jury d'appel, dont il a la présidence, composé au minimum :

- ✂ d'un représentant de la Commission Fédérale Organisation ;
- ✂ d'un représentant de la Commission Fédérale de la discipline ;
- ✂ d'un représentant du Comité local d'organisation ;
- ✂ d'un cadre technique national

Pourquoi une réclamation ?

Les réclamations ne sont possibles que sur trois points :

- ✂ si les règles d'organisation de la compétition ne sont pas observées,
- ✂ pour toutes autres circonstances mettant en danger les compétitions et/ou les concurrents, ou,
- ✂ contre les décisions du juge-arbitre ; cependant, aucune réclamation ne sera admise contre des décisions portant sur des faits.

Comment porter une réclamation ?

- ✂ Les réclamations doivent être soumises au juge-arbitre, par écrit, uniquement par le chef d'équipe responsable, dans les 30 minutes suivant la fin de la compétition ou du match en cause.
- ✂ Si les conditions susceptibles d'entraîner une réclamation sont constatées avant l'épreuve, la réclamation doit être déposée avant que ne soit donné le signal du départ.

Les étapes de la réclamation...

- a) Réclamation déposée dans les 30' au Juge Arbitre, par écrit (après l'événement ou l'annonce de la disqualification)
- b) Le Juge Arbitre examine la réclamation. Il peut accepter la réclamation ; s'il la refuse il répond par écrit en donnant les raisons de son refus.
- c) Le représentant du club peut alors déposer une nouvelle réclamation au Jury d'Appel.
- d) Le Jury d'appel examine la réclamation. Il répond par écrit en donnant les raisons de sa décision (acceptation ou rejet)
- e) En cas de mise en cause de la décision du Jury d'Appel, mise en cause dûment motivée et appuyée au besoin de tous les éléments de preuves nécessaires, un délai de 48 heures, le cachet de la poste faisant foi, est imparti au réclamant pour présenter ses moyens dans les mêmes conditions qui précèdent ...

Quelques règles à connaître...

⚡ Les décisions des juges et des arbitres sont sans appel sur toute question de fait. On ne peut faire appel de leurs décisions devant le pouvoir compétent que lorsqu'il s'agit d'interprétation des Règlements.

⚡ En cas de faute commise par un concurrent et suivie d'une erreur par un officiel, la faute peut être omise.

Remarque : Il est bien marqué... "peut être" et non "doit être"

⚡ Admettre que le Jury d'appel ne suive pas la décision du jury,

Remarque : Mais éviter de se mettre en situation de faiblesse par un traitement irréprochable des disqualifications

Quelques études de cas

- ⚡ Non disqualification d'un relais alors qu'un nageur a sauté à l'eau
- ⚡ Réclamation pour une disqualification non annoncée
- ⚡ Libellé de la faute incorrect
- ⚡ Faute annoncée par un officiel non désigné pour le poste correspondant
- ⚡ Pb de positionnement de la corde de faux départ

Les records

Nage Libre	50	100	200	400	800	1500
Dos	50	100	200			
Brasse	50	100	200			
Papillon	50	100	200			
4 nages	100*	200	400			
Relais	4 x 100 NL	4 x 200 NL	4 x 100 4N			

* uniquement en bassin de 25 mètres

Quelques règles...

- Seuls les records relevés par un équipement automatique ou un équipement semi-automatique dans le cas d'un mauvais fonctionnement du système d'équipement de classement automatique.
- Si deux nageurs réalisent le même record au 1/100^{ème} près, ils seront appelés "détenteurs conjoints".
- Un record réalisé lors d'un temps de passage peut être validé à condition que la performance soit prise en compte par un chronométrage automatique ou semi-automatique dans le cas d'un mauvais fonctionnement du système d'équipement de classement automatique.
- Le Premier nageur d'un relais peut demander l'homologation d'un record du monde et ce même si son équipe se fait disqualifier par la suite.
- Tous les records réalisés pendant les jeux olympiques, les Championnats du Monde et les Coupes du Monde seront automatiquement approuvés.

La présence de trois chronomètres minimum ou d'un chronométrage semiautomatique ou automatique est nécessaire pour valider un record régional.

Le Comportement de l'officiel

N°	Commandement
1	- Être respectueux des décisions de mes collègues je dois
2	- Indépendant je dois être
3	- Attentif au signal du starter je dois être
4	- Impartial je dois être
5	- Encourager ou donner des infirmations à un nageur (voix ou geste) je ne dois pas
6	- Accompagner un nageur sur le bord du bassin je ne dois pas
7	- Faire bénéficier de ses doutes à un nageur je dois (si vous hésitez... ne proposez pas de disqualification)
8	- Prendre des décisions en son âme et conscience en fonction des directives je dois
9	- Signaler une infraction au Juge-Arbitre sans attendre la fin de l'épreuve je dois (par écrit obligatoirement)
10	- Pour les distances de 800m et 1500m NL, faire mon propre pointage des longueurs je dois

Quelques recommandations

Si vous assumez la fonction de Chronométrateur :

- Ne permettez pas à un nageur de s'asseoir nonchalamment sur le plot en attendant le départ
- Soyez libre de vos mouvements, de vos déplacements. Seul le nageur et vous devez être derrière les plots.
- Veuillez à ce que le nageur évacue le bassin par le coté
- En chronométrage automatique : Ne pas mettre le pied sur le rebord de la plaque de touche. Sachez également que, lors d'un départ, les plaques de touche ne sont pas actives avant 15" pour un bassin de 25m et de 45" pour un bassin de 50m.

Si vous êtes Juge de virages à l'extrémité du bassin :

- Soyez libre de vos déplacements
- Les nageurs qui veulent encourager leurs camarades doivent toujours être derrière vous
- En aucun cas, ne tolérez que les nageurs ne s'installent à votre place.